

CO₂ footprint rapportage 2021

Scope 1 & 2 emissies

1. Introductie

Collé Rental & Sales kiest er bewust voor om haar CO₂ footprint te laten beoordelen in het kader van duurzaam ondernemen. Duurzaamheid kijkt naar de huidige behoefte die de mensen op de aarde hebben en hoe dit in de toekomst ontwikkeld kan worden zonder dat de mensen, het milieu of de economie in gevaar komen.

Doel van dit document is om aan te geven waarom Collé kiest voor het uitbrengen van een CO₂ footprint verificatie, voor welke entiteiten dit geldt en de manier waarop we onze jaarlijkse CO₂ footprint cijfers presenteren. Daarnaast is het een gedetailleerd document waarin wordt aangegeven en uitgelegd wat de directe- en indirecte emissies (ook wel 'uitstoot') zijn en aangeeft wat de basis is waarop dit is opgesteld.

2. Achtergrond / aanleiding

Wij willen onze CO₂ reductie substantieel vergroten door de CO₂ te reduceren binnen de bedrijfsvoering, in projecten en in de keten. In de praktijk zal dit tevens leiden tot een structurele energie- en kostenbesparing. De CO₂ doelstellingen maken integraal deel uit van ons energie management systeem dat wij in het kader van de MVO prestatieladder hanteren.

Jaarlijks worden de uitkomsten uit de scopes per categorie afgezet tegen het voorgaande jaar en worden de tendenties geanalyseerd. De uitkomsten uit deze analyse worden vertaald in tactische en operationele acties. Deze acties worden geïntegreerd in de processen binnen de organisatie om zo een trigger te vormen om de MVO doelstellingen te bereiken.

3. Criteria gehanteerd voor het opstellen van de CO₂ footprint

Collé Rental & Sales stelt haar eigen CO₂ footprint op, de criteria die daarbij zijn gehanteerd staan in dit document en zijn mede gebaseerd op de richtlijnen van het Greenhouse Gas protocol (GHG-protocol) en de CO₂-prestatieladder.

Hierna wordt verder ingegaan op de scope, de grenzen van de organisatie en de operationele grenzen ten aanzien van de CO₂ footprint.

Scope

De volgende activiteiten van Collé Rental & Sales (handelsnaam Collé bedrijven) zijn in de scope van de CO₂ footprint: De verkoop, verhuur, onderhoud, (de)montage, bemand verhuren van machines en facilitaire units al dan niet projectmatig ingezet en het geven van training, opleiding en voorlichting. De volgende entiteiten maken deel uit van de CO₂ footprint verificatie van Collé Rental & Sales, waarbij de Nederlandse activiteiten zijn meegenomen:

- Collé Sittard Machinehandel BV; Kvk 14039434
- Collé Sittard Verhuur BV; Kvk 14053436
- Collé Rental & Sales Projekt BV; Kvk 14104401
- Collé Safety & Training BV; Kvk 14093571

In de rapportage worden enkel scope 1 en 2 meegenomen. Deze omvatten enerzijds de directe emissies veroorzaakt door de eigen organisatie en anderzijds de indirecte emissies die ontstaan door opwekking van elektriciteit en zakelijke reizen.

Scope 3 wordt in de rapportage buiten beschouwing gelaten. Deze scope omvat de indirecte emissies, veroorzaakt door bedrijfsactiviteiten van een andere organisatie. Binnen de scope 3 emissies zorgt de diesel gebruikt door klanten naar onze inschatting voor veruit de grootste emissie. Andere voorbeelden zijn: productie van machines en vracht- en personenauto's, kantoormiddelen (ICT, servers, hardware en kopieerapparaten), realisatie en onderhoud van gebouwen, kantoormiddelen, groenvoorzieningen, vermeden uitstoot door bv vermeden afval.

Gezien de aard van deze activiteiten is de informatie die nodig is om de emissies vast te stellen niet beschikbaar en kan de uitstoot nog onvoldoende betrouwbaar worden vastgesteld.

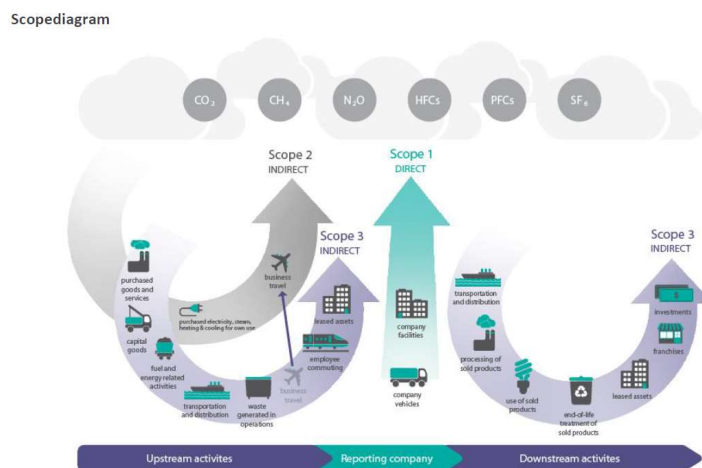
Met deze uitgangspunten hebben wij een beperkte mate van zekerheid verkregen over de scope 1 en 2 emissies. Het Assurance-rapport van de onafhankelijke accountant is opgenomen in de bijlage.

Grenzen van de organisatie ten aanzien van de CO₂ footprint

Teneinde de CO₂ footprint te kunnen bepalen zijn de organisatiegrenzen ten aanzien van de CO₂ footprint verduidelijkt. Het uitgangspunt hierbij zijn de activiteiten van de operationele bedrijven in Nederland vallend onder Collé Sittard Beheer BV (handelsnaam: Collé Rental & Sales; Kvk nr. 14072012) mee te nemen in de CO₂ footprint. Collé Sittard Beheer is de hoogste entiteit binnen de organisatie. Alle Nederlandse onderdelen en vestigingen vallen binnen de CO₂ footprint en de emissies van scope 1 en 2 van de activiteiten worden meegenomen in de CO₂ footprint. Deze entiteiten komen zowel in Sittard, Eindhoven, Rotterdam, Utrecht, Groningen en Eemshaven voor.

Operationele grenzen ten aanzien van de CO₂ footprint

Om de scope te bepalen is gebruik gemaakt van de scope-indeling van het GHG-Protocol. De analyse is daarbij uitgevoerd zoals deze ook gelden voor de CO₂-prestatieladder zoals hieronder afgebeeld:



Figuur 5.1. CO₂-Prestatieladder scopediagram. Gebaseerd op scopediagram van GHG Protocol Scope 3 Standard. Let op! De CO₂-Prestatieladder rekent 'Business Travel' / 'Personenvervoer onder werktijd' tot scope 2

Scope 1: directe emissies veroorzaakt door de eigen organisatie

<i>Emissie</i>	<i>Veroorzaker</i>	<i>Meetmethode</i>
Uitstoot vrachtauto's	Verbruik diesel, AdBlue en GTL (verbrandingsmotor)	meten brandstofverbruik brandstofrapportages
Uitstoot personenauto's (zakelijk)	Verbruik diesel, benzine, AdBlue (verbrandingsmotor)	meten brandstofverbruik brandstofrapportages
Uitstoot servicebussen	Verbruik diesel, AdBlue en GTL (verbrandingsmotor)	meten brandstofverbruik brandstofrapportages
Uitstoot verwarmingsinstallaties	Verbruik gas door verbranding in verwarmingsinstallaties	meten gasverbruik ; meters en rapportages energieleveranciers
Ingehuurd transport	Kostprijs externe vervoerders	Gebaseerd op schattingen (bepaald door TLN)
CO2 equivalent koudemiddelen. N.v.t. in 2021, gezien er geen bijvulling heeft plaatsgevonden.	Bijvullen koudemiddelen voor o.m. airco's	meten bijvullen; rapportage leverancier

Scope 2: Indirecte emissies die ontstaan door opwekking van elektriciteit en zakelijke reizen.

<i>Emissie</i>	<i>Veroorzaker</i>	<i>Meetmethode</i>
Uitstoot elektriciteitscentrales	Opwekken elektriciteit	meten elektraverbruik: meters en rapportages energieleveranciers
Uitstoot privé personenauto's zakelijk gebruik	Verbruik diesel, benzine, LPG (verbrandingsmotor)	KM declaraties
Uitstoot vliegtuig N.v.t. in 2021, gezien er geen vluchten hebben plaats gevonden	Verbruik kerosine	Rapportage inkoop vliegpreizen

Bovenstaande emissies worden meegenomen in de footprint omdat Collé Rental & Sales daar invloed op kan uitoefenen en verbetermaatregelen kan doorvoeren. Alle scope 1 en 2 emissies van materiële omvang zijn in de CO₂ footprint opgenomen. De gegevens die gebruikt worden, zijn representatief en komen voort uit de genoemde bronnen en/of het ERP pakket. De gegevens zijn tot stand gekomen door middel van betrouwbare meetmiddelen: leveranciersdata en tankinstallaties.

Gehanteerde emissiefactoren

Om te komen tot een betrouwbare CO₂ uitstoot zijn representatieve normen en conversiefactoren gebruikt. De emissiefactoren zijn geraadpleegd via <http://co2emissiefactoren.nl>.

In principe wordt een *Market-based* approach gebruikt, waar windenergie in wordt gekocht (milieukeur van SMK) wordt een emissiefactor van 0 gehanteerd. Indien de juiste conversiefactor niet voorhanden is of wanneer er twijfel ontstaat tussen 2 waarden, wordt de meest conservatieve waarde genomen.

4. CO2 footprint 2021

	Totaal g CO ₂	Ton CO ₂
Totaal scope 1	6.687.762.993	6.688
Totaal scope 2	24.650.728	25
Totaal	6.712.413.721	6.712

Scope 1		
Personenvervoer personenauto	495.710.101	495,71
Personenvervoer servicebussen	423.430.535	423,43
Goederenvervoer	5.202.588.390	5.202,59
Overige energiedragers voor andere doeleinden dan vervoer	520.061.655	520,06
Ingehuurd transport	45.972.312	45,97
	6.687.762.993	6.688

Scope 2		
Personenvervoer (zakelijk vliegtuig/privé auto)	17.474.122	17,47
Inkoop elektriciteit	7.176.606	7,18
	24.650.728	24,65

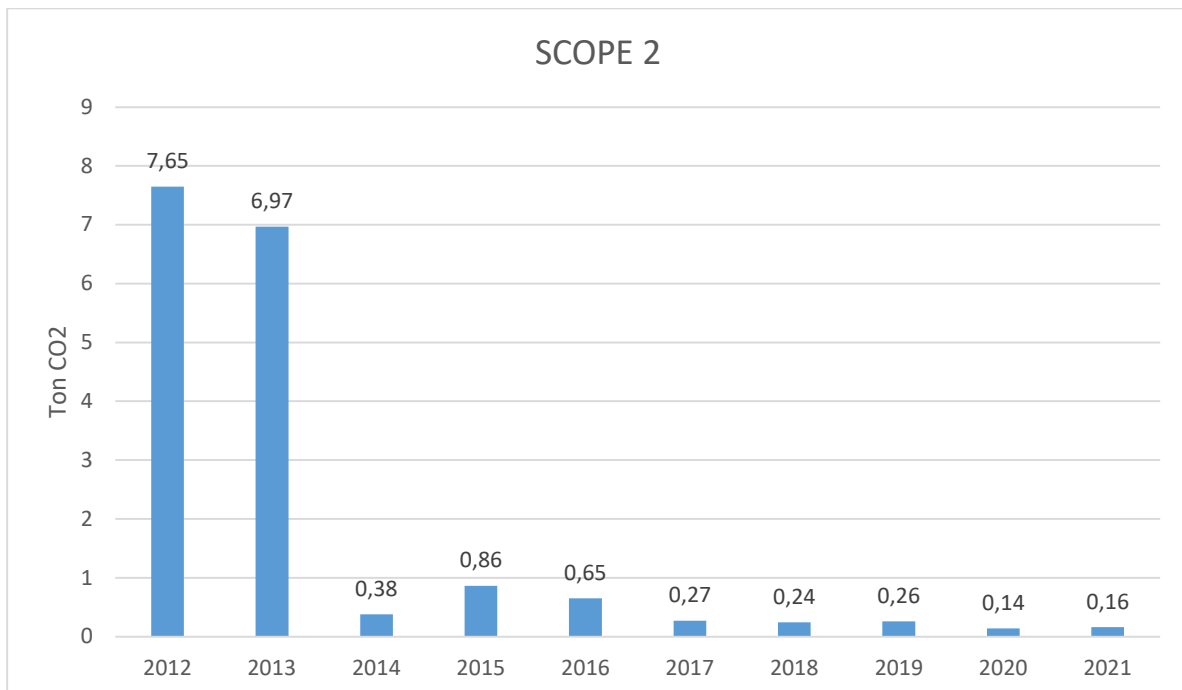
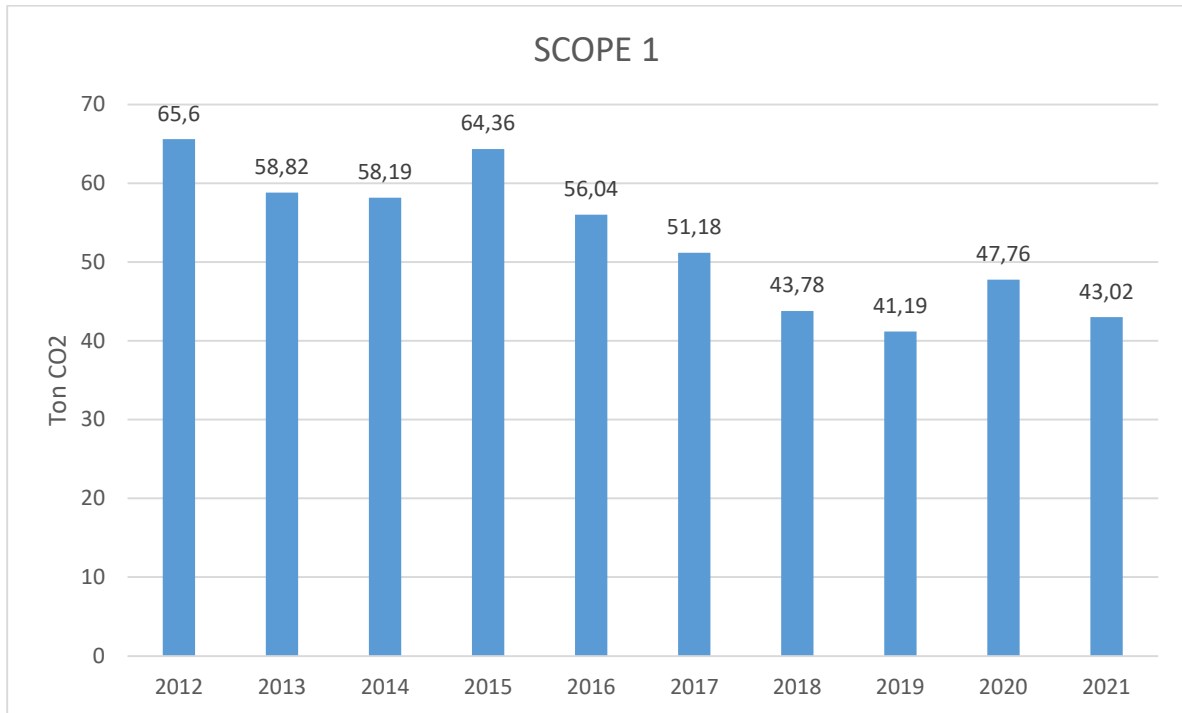
Market based

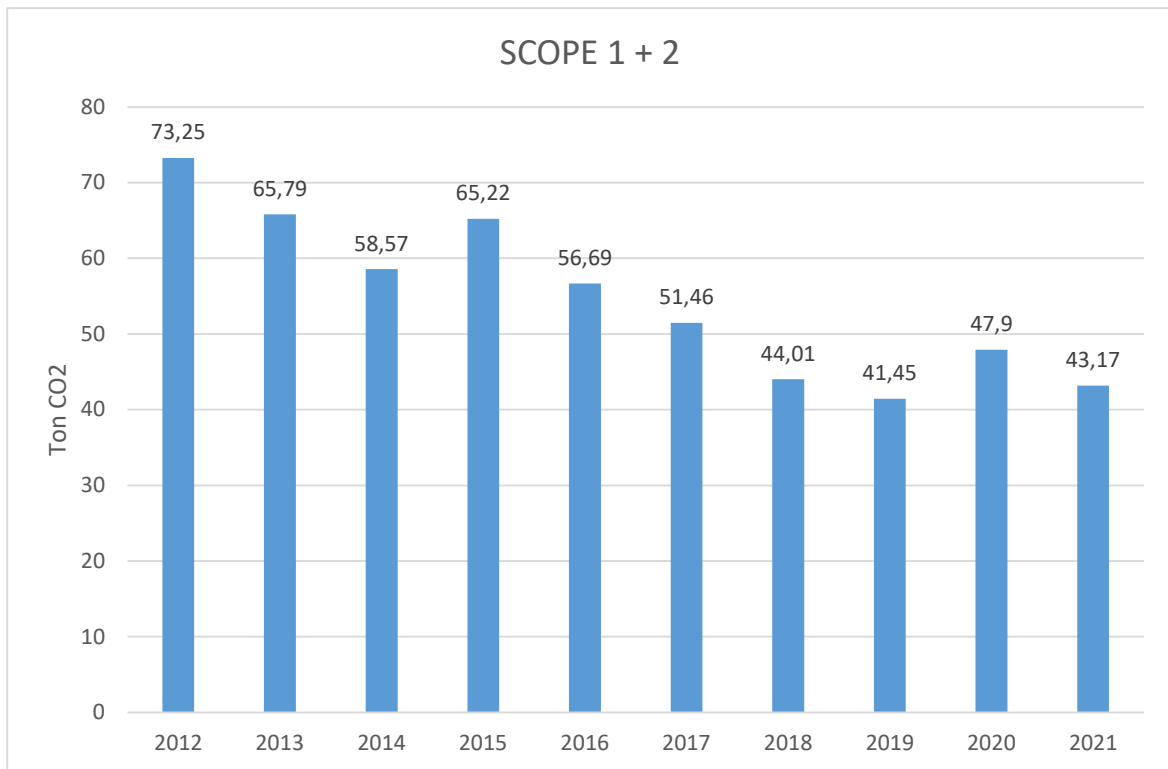
- Scope 1 43,016 Gram/euro omzet
- Scope 2 0,159 Gram/euro omzet

Location based

- Scope 1 43,016 Gram/euro omzet
- Scope 2 6,136 Gram/euro omzet

Verloop 2013-2021





De rapportage van het verloop heeft tot doel om een inzicht te geven in de stappen welke Collé de afgelopen jaren heeft gezet. In het kader van de Assurance opdracht 2021 is dit verloop buiten beschouwing gelaten, daar de beoordeling niet toeziet op de beoordeling van data van voorgaand jaar.

De relatieve CO2 emissie van 2021 t.o.v. 2012 is gedaald van 73,25 gram/EUR omzet naar 43,17 gram/ EUR omzet. De daling is het resultaat van bewustwording van de uitstoot binnen Collé. Bovenstaande grafieken laten zien dat we de voorbije 10 jaar een structurele reductie van de relatieve CO2 emissie hebben verwezenlijkt en op deze wijze onze doelstelling vorm geven. In 2020 is de relatieve CO2 uitstoot t.o.v. 2019 gestegen van 41,45 gram/ EUR omzet naar 47,90 gram/ EUR omzet. De oorzaak hiervan is een teruglopende omzet in 2020 door gevolg van Covid-19.

Bijlage 1: Assurance-rapport van de onafhankelijke accountant

Assurance-rapport van de onafhankelijke accountant

Aan: de directie van HFC Holding B.V.

Onze conclusie

Wij hebben de CO2-footprintrapportage 2021 van HFC Holding B.V. te Sittard onderzocht.

Op basis van de uitgevoerde werkzaamheden en de verkregen assurance-informatie hebben wij geen reden om te veronderstellen dat de CO2-footprintrapportage 2021 van HFC Holding B.V. niet, in alle van materieel belang zijnde aspecten, is opgesteld in overeenstemming met de van toepassing zijnde criteria.

Het onderzoeksobject betreft de CO2-footprintrapportage 2021. De CO2-footprintrapportage 2021 omvat scope 1 en 2 emissies door verkoop, verhuur, onderhoud, (de)montage, bemand verhuren van machines en facilitaire units al dan niet projectmatig ingezet en het geven van training, opleiding en voorlichting over 2021. De volgende entiteiten maken deel uit van deze CO2-footprintrapportage 2021 van HFC Holding B.V.:

- Collé Sittard Machinehandel B.V.
- Collé Sittard Verhuur B.V.
- Collé Rental & Sales Projekt B.V.
- Collé Safety & Training B.V.

Alle andere informatie in de CO2-footprintrapportage 2021, alsmede de data van voorgaande jaren, zijn geen onderdeel van onze opdracht. Daarom rapporteren en concluderen wij niet over deze andere informatie.

De basis voor onze conclusie

Wij hebben ons onderzoek uitgevoerd volgens Nederlands recht, waaronder de Nederlandse Standaard 3410 'Assurance-opdrachten betreffende emissieverslagen'. Deze opdracht is gericht op het verkrijgen van een beperkte mate van zekerheid. Onze verantwoordelijkheden op grond hiervan zijn beschreven in de sectie 'Onze verantwoordelijkheden voor het onderzoek over de CO2-footprintrapportage 2021.

Wij zijn onafhankelijk van HFC Holding B.V. zoals vereist in de 'Verordening inzake de onafhankelijkheid van accountants bij assurance-opdrachten' (ViO) en andere relevante onafhankelijkheidsregels in Nederland. Daarnaast hebben wij voldaan aan de Verordening gedrags- en beroepsregels accountants (VGBA).

Wij vinden dat de door ons verkregen assurance-informatie voldoende en geschikt is als basis voor onze conclusie.

Van toepassing zijnde criteria

De CO2-footprintrapportage dient gelezen en begrepen te worden in de context van de verslaggevingscriteria, zoals opgenomen in paragraaf 3 “Criteria gehanteerd voor het opstellen van de CO2 footprint” in de CO2-footprintrapportage 2021 op pagina 1. De directie van HFC Holding B.V. is verantwoordelijk voor het selecteren en toepassen van deze verslaggevingscriteria.

De gehanteerde verslaggevingscriteria voor het opstellen van de CO2-footprintrapportage zijn de door HFC Holding B.V. vastgestelde criteria zoals opgenomen in de CO2-footprintrapportage 2021 van HFC Holding B.V. Het ontbreken van gevestigde praktijken ter beoordeling en meting van CO2-informatie biedt de mogelijkheid verscheidene, acceptabele meettechnieken toe te passen. Hierdoor kan de vergelijkbaarheid tussen entiteiten onderling en in de tijd beïnvloed worden.

Verantwoordelijkheden van de directie voor de CO2-footprintrapportage 2021

De directie is verantwoordelijk voor het opstellen van de CO2-footprintrapportage 2021 in overeenstemming met de van toepassing zijnde criteria. De directie is ook verantwoordelijk voor een zodanige interne beheersing die de directie noodzakelijk acht om het opstellen, meten of evalueren van de CO2-footprintrapportage 2021 mogelijk te maken zonder afwijkingen van materieel belang als gevolg van fouten of fraude.

Onze verantwoordelijkheden voor het onderzoek over de CO2-footprintrapportage 2021

Onze verantwoordelijkheid is het zodanig plannen en uitvoeren van ons onderzoek dat wij daarmee voldoende en geschikte assurance-informatie verkrijgen voor de door ons af te geven conclusie.

De in dat kader uitgevoerde werkzaamheden zijn verschillend van aard en timing, alsmede geringer in omvang dan voor assurance-opdrachten gericht op het verkrijgen van een redelijke mate van zekerheid.

De mate van zekerheid die wordt verkregen bij assurance-opdrachten gericht op het verkrijgen van een beperkte mate van zekerheid is daarom ook aanzienlijk lager dan de zekerheid die wordt verkregen bij assurance-opdrachten gericht op het verkrijgen van een redelijke mate van zekerheid.

Afwijkingen kunnen ontstaan als gevolg van fraude of fouten. Afwijkingen zijn materieel indien redelijkerwijs kan worden verwacht dat deze, afzonderlijk of gezamenlijk, van invloed kunnen zijn op de beslissingen die gebruikers op basis van de CO2-footprintrapportage nemen. De materialiteit beïnvloedt de aard, timing en omvang van onze werkzaamheden en de evaluatie van het effect van onderkende afwijkingen op onze conclusie.

Wij passen de ‘Nadere voorschriften kwaliteitssystemen’ (NVKS) toe. Op grond daarvan beschikken wij over een samenhangend stelsel van kwaliteitsbeheersing inclusief vastgelegde richtlijnen en procedures inzake de naleving van ethische voorschriften, professionele standaarden en andere relevante wet- en regelgeving.

Ons onderzoek bestond onder andere uit:

- ▶ het evalueren van de geschiktheid van de gebruikte rapportagecriteria, de consistente toepassing hiervan en de toelichtingen die daarover in de CO2-footprintrapportage 2021 staan. Dit omvat tevens het evalueren van de redelijkheid van schattingen door de directie;
- ▶ het verkrijgen van inzicht in de interne beheersing die relevant is voor het onderzoek met als doel assurance-werkzaamheden te selecteren die passend zijn in de omstandigheden. Deze werkzaamheden hebben niet als doel om een oordeel uit te spreken over de effectiviteit van de interne beheersing van de HFC Holding B.V.;
- ▶ het identificeren van gebieden in de CO2-footprintrapportage 2021 met een hoger risico op misleidende of onevenwichtige informatie of afwijkingen van materieel belang als gevolg van fouten of fraude. Het op basis van deze risico-inschatting bepalen en uitvoeren van assurance werkzaamheden gericht op het vaststellen van de plausibiliteit van de CO2-footprintrapportage 2021 en het verkrijgen van assurance-informatie die voldoende en geschikt is als basis voor onze conclusie. Deze assurance werkzaamheden bestonden onder meer uit:
 - ▷ het afnemen van interviews met de directie en relevante medewerkers verantwoordelijk voor het aanleveren van de informatie voor, het uitvoeren van interne controles op, en de consolidatie van gegevens in de CO2-footprintrapportage 2021;
 - ▷ het verkrijgen van assurance-informatie dat de CO2-footprintrapportage 2021 aansluit op de onderliggende administraties van de vennootschap;
 - ▷ het op basis van beperkte deelwaarnemingen beoordelen van relevante interne en externe documentatie;
 - ▷ het analytisch evalueren van data en trends;
- ▶ het evalueren van de presentatie, structuur en inhoud van CO2-footprintrapportage 2021.
- ▶ het evalueren van de consistentie van de CO2-footprintrapportage 2021 met de informatie in de rapportage buiten de scope van onze assurance-opdracht.

Het uitvoeren van een omgevingsanalyse en het verkrijgen van inzicht in de relevante maatschappelijke thema's en kwesties en de kenmerken van de vennootschap voor zover relevant voor de CO2-footprintrapportage 2021.

Utrecht, 4 juli 2022

BDO Audit & Assurance B.V.
namens deze,

w.g.

A.C.M. Mens RA
